

توانایی جوابدهی به صورت گروهی  
تهیه لیست و دیسکت بیمه با فرمت سازمان بیمه گر  
گزارش درآمد آزمایشگاه

صدور فیش  
ثبت جواب آزمایشات  
**WORKLIST** تهیه  
تهیه لیست مراجعات



ثبت مشخصات بیمار  
ثبت آزمایشات بیمار و محاسبه مبلغ با توجه به قرار داد و تعریف  
تعرفه توسط کاربر

# نرم افزار آزمایشگاه

## راهنمای نرم افزار

## آزمایشگاه

با توجه به پیشرفت روزافزون دانش انفورماتیک و پیچیدگی های سیستم های اداری و مالی امروزه امکان مدیریت اطلاعات در سیستم های اقتصادی بدون استفاده از تکنولوژی های روز عملا غیرممکن است. در این میان آزمایشگاه ها از این امر مستثنی نمی باشند و نیاز به استفاده از سیستم های جدید بیش از پیش در این مراکز احساس می شود. از این رو مدیریت آمار و اطلاع رسانی دانشگاه علوم پزشکی اصفهان اقدام به طراحی نرم افزار فوق نموده است که توسط مراکز سطح استان در حال استفاده می باشد.

این نرم افزار پاسخگوی کلیه نیازهای یک آزمایشگاه بوده ، به گونه ای که فعالیت های جاری را سرعت می بخشد و در آزمایشگاه های کوچک و بزرگ قابل استفاده است.

برخی قابلیت ها شامل :

✓ پذیرش : بصورت کلی سیستم امکان ثبت پذیرش بیماران سرپایی ، بستری را دارد.

- ❖ ثبت مشخصات (نام ، فامیل ، نام پدر ، تاریخ تولد ، شماره شناسنامه ، کد ملی ، نوع بیمه و سایر مشخصات لازم) مراجعین. پذیرش افرادی که مشخصاتشان قبلا در سیستم ثبت شده و دارای پرونده می باشند با امکان ویرایش مشخصات بیمار.
- ❖ ثبت آزمایشات بیمار ، حق فنی ، حق نمونه گیری ، تخفیف و محاسبه مبلغ پرداختی توسط بیمار.
- ❖ قابلیت چاپ قبض برای آزمایشگاه و بیماران.
- ❖ قابلیت جستجوی بیمار بر اساس شماره پرونده ، شماره بیمه یا نام و نام خانوادگی.
- ❖ قابلیت مشاهده بیماران بر اساس تاریخ پذیرش.

✓ پاسخ آزمایشات: جوابدهی شامل امکانات زیر می باشد :

- ❖ مشاهده بیماران پذیرش شده با قابلیت جستجو بر اساس اطلاعات بیمار.
- ❖ مشاهده مراجعات قبلی بیمار(سابقه بیمار).
- ❖ امکان ثبت جواب بر اساس یک آزمایش ، برگه کار و نام بخش.
- ❖ هشدار هنگام ثبت تستهای با جواب غیرنرمال.
- ❖ قابلیت چاپ جواب آزمایشات به همراه نرمالها.

✓ آماده سازی :

- ❖ قابلیت تعریف آزمایشات در گروههای آزمایشی مختلف با ثبت کد بین المللی.
- ❖ قابلیت تنظیم کنترل محدوده جواب و تعیین تعرفه.
- ❖ قابلیت تعیین نرمال برای آزمایشات مختلف.

- ❖ قابلیت ویرایش آزمایشات.
- ❖ تنظیم فرمت فیش و پاسخ.

✓ گزارشات :

- ❖ گزارش گیری براساس لیست آزمایشات انجام شده.
- ❖ خلاصه درآمد آزمایشگاه.
- ❖ قابلیت تهیه دیسکت برای سازمانهای بیمه گر بر اساس نوع سازمان و در محدوده تاریخی دلخواه.

✓اطلاعات سیستم سرپایی :

- ❖ تعریف قرارداد با سازمانهای بیمه گر با امکان محاسبه خودکار سهم سازمان ، قابل پرداخت بیمار.

✓مدیریت سیستم :

- ❖ تعریف کاربر و ویرایش آن.
- ❖ تهیه پشتیبان از اطلاعات.
- ❖ بازیابی ساختار جداول در صورت update برنامه.

می باشد.

هر یک از صفحات نرم افزار را می توانید با استفاده از موس کوچک یا بزرگ کنید. برای اینکار در صورتیکه قسمتی از اطلاعات به شما نمایش داده نمیشود، نشانگر موس را روی لبه کادر صفحه قرار دهید تا شکل آن به صورت یک فلش دو طرفه ( <-> ) در آید. سپس با پایین نگهداشتن دکمه سمت چپ موس صفحه را به اندازه دلخواه در آورید.

در هر یک از صفحات با نگه داشتن نشانگر موس بر روی هر یک از گزینه های بالای صفحه می توان به عملکرد دکمه پی برد.



همانطور که در شکل بالا میبینید بانگه داشتن موس روی گزینه دوم مستطیل زرد رنگ کوچکی باز می شود که در آن عبارت "(Ctrl+F4) ویرایش" درج شده است. این بدین معناست که این گزینه برای ویرایش کردن یک مورد خاص در آن صفحه استفاده می شود و کلید میانبر آن فشردن همزمان کلیدهای Ctrl و F4 می باشد. بدین معنا که برای عمل ویرایش پس از انتخاب موردی که باید ویرایش شود از طریق کلیک کردن بر روی این گزینه یا فشردن همزمان دو کلید پیش گفت عمل ویرایش قابل انجام می باشد.

## استفاده از قفل سخت افزاری

مدیریت آمار و اطلاع رسانی دانشگاه علوم پزشکی اصفهان در راستای بالا رفتن امنیت نرم افزار اقدام به استفاده از قفلهای سخت افزاری USB نموده است. خواهشمند است جهت استفاده از قفل به موارد زیر توجه نمایید.

۱. هنگامیکه قصد استفاده از یک قفل بر روی یک کامپیوتر جدید (که تاکنون قفل روی آن نصب نشده است) را دارید برای نصب قفل می توانید به دو روش عمل کنید.
  - \*- پس از قرار دادن قفل در پورت USB، در ابتدا سیستم برای نصب سخت افزار جدید از شما تاییدیه می خواهد، در این حالت دگمه Next را انتخاب نمایید. پنجره نصب ظاهر خواهد گردید که با انتخاب مسیر فایل های Tiny در Cd که از طرف مدیریت ارائه می شود و دگمه 'Next' عملیات لازم انجام خواهد شد. در اواسط نصب یک پنجره دیگر ظاهر می گردد که از شما می خواهد ادامه نصب را تایید کنید، در این حالت دگمه 'Continue Anyway' را انتخاب نمایید و در پایان دگمه 'Finish' را فشار دهید تا نصب خاتمه یابد.
  - \*- قرار دادن قفل در پورت USB، اجرای Setup هر یک از نرم افزارها.
  - \*- **قرار دادن قفل در پورت USB، اجرای فایل EasyTinyDriverInstaller که از طریق سایت [www.sim.mui.ac.ir](http://www.sim.mui.ac.ir) در دسترس می باشد.**
۲. پس از انجام مراحل نصب می توانید از قفل استفاده نمایید. برای این کار قفل را در داخل پورت USB قرار دهید. در صورت وجود قفل، سیستم به شما اجازه ورود به نرم افزار را خواهد داد، در غیر این صورت پیغام 'System Error' ظاهر خواهد گردید.

## کد نرم افزاری

علاوه بر قفل سخت افزاری ، از یک کد نرم افزاری نیز در برنامه استفاده شده است. این کد به این صورت عمل می کند که هنگام نصب برنامه بر روی یک سیستم (در صورتی که قبلا نرم افزار بر روی سیستم نصب نشده باشد) در ابتدای اجرا یک کد به کاربر داده و پسورد آن را برای ورود به برنامه می خواهد. کاربر بایستی با واحد پشتیبانی نرم افزار مدیریت آمار و اطلاع رسانی دانشگاه علوم پزشکی اصفهان تماس گرفته و پسورد مربوطه را بگیرد.

نکته:

۱. این کد به هر مرکز یک بار اختصاص داده می شود.
۲. در صورت اشکال در سیستم عامل ، فرمت ، نصب ویندوز و نصب مجدد برنامه این کد تغییر نکرده و همان کد قبلی می باشد.

## Update برنامه

برنامه آزمایشگاه دارای تاریخ انقضای ۶ ماهه می باشد. این تاریخ انقضا به این جهت در برنامه گنجانده شده تا تغییراتی که در مدت فوق به دلایل مختلف از قبیل درخواست مراکز ، درخواست سازمانهای بیمه گر و ... در نرم افزار اعمال شده و مراکز تحت پوشش مدیریت آمار و اطلاع رسانی دانشگاه علوم پزشکی اصفهان به هر علتی از جمله عدم اطلاع از نرم افزار جدید استفاده ننموده اند پس از پایان اعتبار برنامه الزام به update برنامه داشته باشند.

لازم است جهت دریافت برنامه جدید (update شده) طبق دستورالعمل زیر عمل نمایند. ابتدا برنامه جدید را از طریق سایت <http://sim.mui.ac.ir/>، پشتیبانی نرم افزار، آزمایشگاه دریافت کرده، سپس برای نصب Exe جدید مراحل زیر را انجام دهید:

۱. مسیر اصلی ذخیره سازی برنامه را پیدا کنید. (روی Lab Automation System که معمولا روی دسکتاپ قرار دارد راست کلیک کرده، گزینه Properties و سپس گزینه Find Target را انتخاب نمایید.)

۲. از Folder باز شده، فایل Lab.Exe را Delete کنید.

۳. فایل Lab.exe جدید دانلود شده را در همان Folder (مسیر اصلی ذخیره سازی برنامه) کپی نمایید. شایان ذکر است Exe باید در مسیر قبلی کپی شود در غیر این صورت کد جدید نیاز خواهد بود و این مدیریت به هیچ وجه نسبت به ارائه کد جدید برای مراکز تحت پوشش اقدام نخواهد نمود.

## فرم ورود به برنامه



کاربر برای ورود به برنامه کلمه عبور و رمز عبور مختص به خود را در قسمت مربوطه وارد می نماید تا بتواند به صفحه اصلی وارد شود.

## تعیین سطح دسترسی کاربر

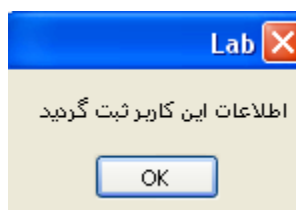
مدیریت سیستم
کاربر جدید

در برنامه یک کاربر admin به صورت پیش فرض تعریف شده که به تمام سطوح دسترسی دارد. این کاربر توانایی تعریف کاربران دیگر و سطح دسترسی آنها را دارد.



تعریف کاربر جدید:

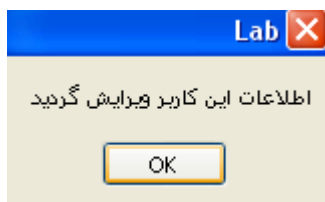
برای تعریف یک کاربر جدید کافی است دکمه انصراف یا کلید میانبر **f4** را انتخاب نمایید. در این صورت فرم خام شده و **user admin** می تواند کاربر جدید را تعریف کند. تنها کافی است کد ، نام و رمز عبور کاربر وارد و گزینه هایی که کاربر حق دسترسی به آنها را دارد انتخاب نماید. پس از طی مراحل فوق دکمه ذخیره یا کلید میانبر **f2** را انتخاب نمایید.



کاربر جدید در لیست اضافه می گردد.

ویرایش (**ctrl+f4**):

اگر نام ، رمز عبور و سطوح دسترسی یک کاربر اشتباه تعریف شده باشد جهت ویرایش کافی است ابتدا کاربر مورد نظر را انتخاب کرده ، پس از نمایش اطلاعات ، اصلاحات لازم را انجام داده و سپس دکمه ویرایش یا کلید میانبر **ctrl+f4** را انتخاب نمایید.

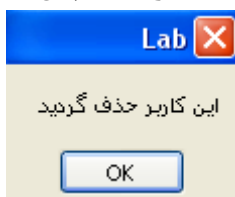


نکته :

ویرایش یک کاربر بایستی توسط user admin انجام شود.

حذف (f3):

برای حذف یک کاربر ابتدا کاربر مورد نظر را انتخاب کرده ، سپس دکمه حذف یا کلید میانبر f3 را انتخاب نمایید.



نکته :

حذف یک کاربر بایستی توسط user admin انجام شود.

خروج (Esc):

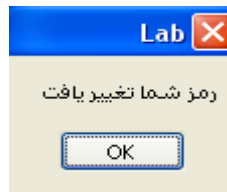
برای خروج از فرم کلید خروج یا کلید میانبر Esc را انتخاب نمایید.

## تغییر رمز ورود به سیستم



هر یک از کاربران می توانند رمز ورود به سیستم مربوط به خود را تغییر دهند. البته این کار در صورتی امکان پذیر است که user admin حق دسترسی به این فرم را برای کاربر تعریف کرده باشد. در این صورت کاربر پس از ورود به برنامه می تواند به این فرم وارد شده و رمز را تغییر دهد.

جهت تغییر رمز ورود کافی است کاربر کد ، رمز قدیم و سپس رمز جدید را وارد و بر روی گزینه تغییر رمز کلیک کند.

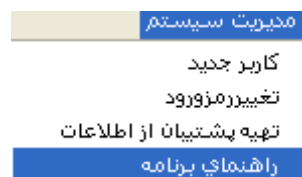


## تهیه پشتیبان از اطلاعات



تهیه پشتیبان برای هر برنامه لازم و ضروری می باشد. اگر به هر علتی مشکلی برای برنامه به وجود آید با استفاده از فایل پشتیبان می توان اطلاعات تا تاریخی که پشتیبان تهیه شده است را بازگرداند. پس از انتخاب گزینه تهیه فایل پشتیبان از اطلاعات پنجره ای باز شده که کاربر بایستی مسیر ذخیره فایل را انتخاب و سپس بر روی گزینه save کلیک نماید. فایل با تاریخ همان روز ذخیره می شود.

## راهنمای برنامه



با انتخاب این گزینه فرمی باز شده که کاربر با دابل کلیک بر روی فرم می تواند به help نرم افزار دسترسی داشته باشد.



راهنمای نرم افزار آزمایشگاه

F10 خروج

توانایی جوابدهی به صورت گروهی  
تهیه لیست و دیسکت بیمه با فرمت سازمان بیمه گر  
گزارش درآمد آزمایشگاه

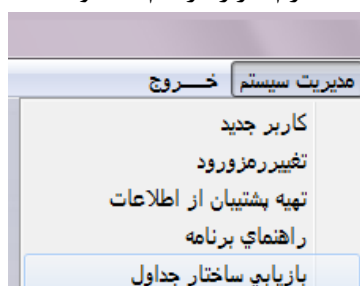
WORD  
لیست مراجعات



برای مشاهده راهنمای برنامه ، لطفا روی تصویر دابل کلیک کنید

بازیابی ساختار جداول :

پس از به روز رسانی نرم افزار از طریق مراحل پیش گفت، با کلیک بر روی این گزینه جداول بانک اطلاعاتی نیز به روز شده و امکان استفاده از قابلیت های جدید نرم افزار فراهم میشود.



فرم اصلی برنامه

## نرم افزار آزمایشگاه

پذیرش پاسخ آزمایشات آماده سازی گزارشات اطلاعات سیستم سرپایی مدیریت سیستم خروج

## ۲- اطلاعات کاربر

آبان	تاریخ جاری: ۸۹/۰۸/۱۵	ساعت جاری: ۱۱:۰۲	کاربر جاری: تست
------	----------------------	------------------	-----------------

## پذیرش

## پذیرش

پذیرش آزمایشگاه و بیماران سرپایی F1

لیست پذیرش آزمایشگاه در تاریخ... F2

منوی پذیرش شامل دو زیرمنوی پذیرش آزمایشگاه و بیماران سرپایی و لیست پذیرش آزمایشگاه در تاریخ میباشد.

## پذیرش آزمایشگاه و بیماران سرپایی f1

با انتخاب این زیرمنو فرمی برای کاربر ظاهر می شود.

این فرم شامل دو سربرگ پذیرش آزمایشگاه و پذیرش بیماران می باشد.

برای حرکت بین دو فرم علاوه بر استفاده از موس می توان از کلید insert نیز استفاده نمود.

## پذیرش بیماران

زمانی که یک بیمار به آزمایشگاه مراجعه می کند ابتدا بایستی مشخصات بیمار در سیستم ثبت شود. برای این کار بایستی به فرم پذیرش بیماران رفته و اطلاعات خواسته شده را وارد نمود.

با وارد کردن نام بیمه ، شماره بیمه ، نام ، فامیل و سایر اطلاعات بیمار ، یک شماره پرونده سرپایی به بیمار اختصاص می یابد. علاوه بر آیتم های فوق می توان جنس ، نام پدر ، تاریخ اعتبار دفترچه و ... را نیز وارد کرد. هرجایی که ثبت از نظر کاربر تکمیل شد با انتخاب کلید F2 یا کلیک بر روی گزینه ذخیره در قسمت پایینی صفحه می تواند اطلاعات را ثبت نماید.

پدیرش بیماران

پدیرش آزمایشگاه

شماره پرونده:

بیمار:  سرپایی:  دفعات مراجعه بستری:  اضافه و ثبت:

کد ملی:

شماره بیمه:

نام:  زهرا

جنس:

تاریخ اعتباردقتی:

نام پدر:  رضا

نوع دقتی:

سن:  سال تولد:

آدرس:

شماره شناسنامه:

تاریخ پذیرش:  ساعت:

پذیرش کننده:  سمت:

برای رفتن به صفحه پذیرش آزمایشگاه دکمه Insert را فشار دهید.

ذخیره (F2) | ویرایش (Ctrl+F4) | انصراف (F4) | خروج Esc

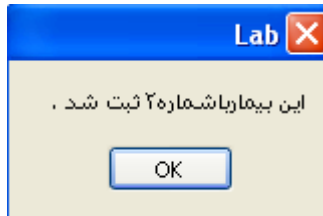
ثبت بیمار سرپایی : برنامه به صورت پیش فرض صفحه پذیرش آزمایشگاه را باز میکند. با استفاده از موس یا کلید insert قسمت پذیرش بیماران انتخاب میشود. پس از انتخاب این صفحه به صورت پیش فرض گزینه بیمار جهت ورود اطلاعات فعال می باشد. بیمار شامل دو قسمت سرپایی و بستری می باشد که بسته به نوع پذیرش بیمار یکی از این دو گزینه انتخاب می گردد با کلید های page up و page down نیز میتوان نوع پذیرش بیمار را مشخص کرد. بعد از انتخاب بیمار و فشردن کلید enter مکان نما در ویرایش کد ملی قرار می گیرد. پس از وارد کردن کد ملی نوبت بیمه می باشد. در حالی که مکان نما در ویرایش بیمه قرار دارد در صورتی که کلید page down انتخاب شود لیست سازمانهای بیمه گر در قالب یک help به کاربر نشان داده می شود.

کد	نام
۱	تامین اجتماعی

نام بیمه:

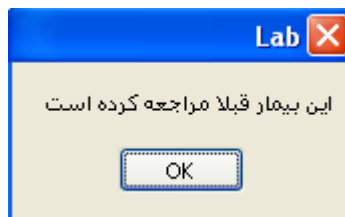
انصراف Esc | درج Enter

کاربر می تواند یکی از بیمه های تعریف شده را انتخاب و enter نماید. البته با گذشت زمان و مهارت کاربر دیگر احتیاجی به این فرم نیست و کاربر می داند که به عنوان مثال کد بیمه تامین اجتماعی ۱ بوده و برای سرعت بخشیدن به کار در قسمت بیمه کد ۱ را تایپ و enter می نماید. در نهایت باقیمانده اطلاعات وارد می شود. شایان ذکر است که وارد نمودن شماره بیمه ، نام و فامیل برای ثبت ضروری می باشد و ورود اطلاعات دیگر بستگی به نوع آزمایشگاه دارد. (به عنوان مثال برای یک آزمایشگاه تشخیص اعتیاد وارد نمودن اطلاعاتی از قبیل سن، آدرس و شماره شناسنامه نیز لازم می باشد.) بعد از وارد کردن اطلاعات و انتخاب کلید ذخیره (f2) اطلاعات ثبت شده و پیغام زیر داده می شود.



نکته :

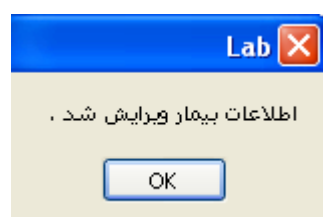
۱- اگر بیماری قبلا مراجعه کرده باشد از دو طریق مشخص می گردد: ۱- کد ملی که در این صورت شماره پرونده سرپایی بیمار را نشان می دهد. ۲- نام و شماره بیمه که در این صورت شماره سرپایی قبلا مراجعه کرده و پذیرش شده باشد ، در صورت پذیرش مجدد به محض ورود کد ملی پیغام زیر داده می شود.



۲. اگر یک بیمار سرپایی قبلا مراجعه کرده و پذیرش شده باشد ، در صورت پذیرش مجدد (عدم ورود کد ملی) به محض ورود نام و شماره بیمه شماره پرونده سرپایی بیمار نمایش داده می شود.

\*کلید ویرایش (ctrl+f4) جهت ویرایش اطلاعات وارد شده استفاده می شود. (قسمتی از اطلاعات یک بیمار اشتباه وارد شده است. به عنوان مثال نام بیمار به جای اینکه محمد وارد شود محم وارد و ثبت شده است. کافی است شماره پرونده بیمار فوق در ویرایش شماره پرونده وارد شده بعد از انتخاب کلید enter اطلاعات بیمار به طور کامل مشاهده میشود. کاربر می تواند نام صحیح بیمار را وارد و نهایتا کلید ویرایش را انتخاب نماید.)

در صورتی که مشخصات یک بیمار ویرایش گردد ، این ویرایش در فرم پذیرش و پاسخ برای تمام نسخ وارد شده بیمار فوق اعمال می گردد.

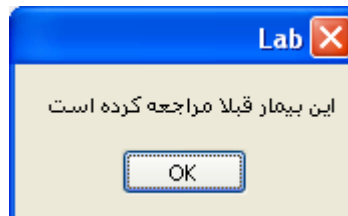


\* کلید انصراف (f4) فرم را خام می نماید

\* کلید خروج esc فرم را می بندد.

### ثبت بیمار بستری:

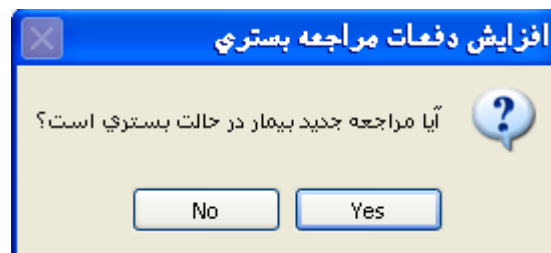
در صورتی که یک بیمار بستری پذیرش گردد ، بعد از سپری شدن زمان درمان و بهبود نهایتا ترخیص انجام شود اگر بار دیگر مجدداً به صورت بستری در فرم پذیرش بیماران پذیرش شود پیغام زیر داده می شود.



با انتخاب دکمه OK اطلاعات بیمار به کاربر نشان داده می شود. علاوه بر این که این اطلاعات قابل ویرایش بوده ، قسمت دفعات مراجعه بستری نیز فعال شده و کاربر می تواند بر روی گزینه اضافه و ثبت کلیک کند.



در این صورت پیغام

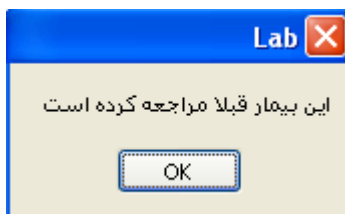


نمایش داده می شود. پس از تأیید کاربر مبنی بر مراجعه جدید بیمار در حالت بستری تعداد دفعات مراجعه بستری به صورت اتوماتیک یک شماره اضافه می شود.

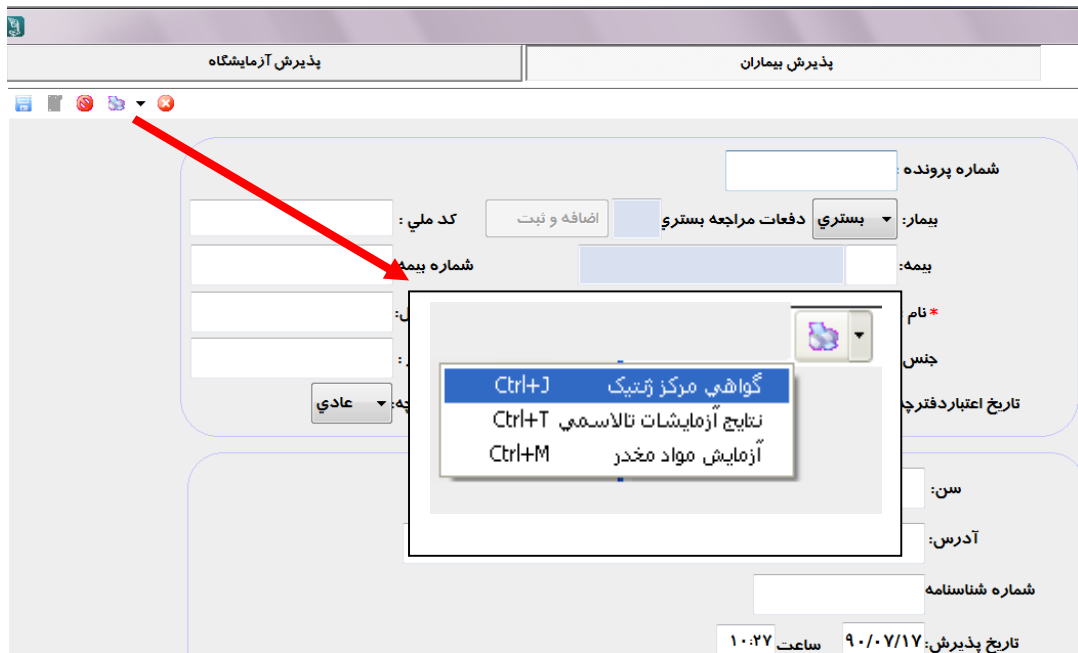


نکته :

اگر بیماری قبلا مراجعه کرده باشد از دو طریق مشخص می گردد: ۱- کد ملی  
که در این صورت شماره پرونده بستری بیمار را نشان می دهد.  
۱. اگر یک بیمار بستری قبلا مراجعه کرده و پذیرش شده باشد ، در صورت پذیرش مجدد به محض ورود  
کد ملی پیغام زیر داده می شود.



۲. اگر یک بیمار بستری قبلا مراجعه کرده و پذیرش شده باشد ، در صورت پذیرش مجدد (عدم ورود  
کد ملی) به محض ورود نام و شماره بیمه شماره پرونده بستری بیمار نمایش داده می شود.



در قسمت پذیرش بیماران، برای برخی آزمایشات شامل گواهی مرکز ژنتیک، آزمایش تالاسمی و مواد مخدر همانگونه که در شکل نشان داده شده، پس از کلیک کردن بر روی علامت (آیکون) پرینت، سه نوع پرینت متفاوت تهیه می شود که به شرح زیر میباشد:

#### \*گواهی مرکز ژنتیک (Ctrl+j)

برای پرینت گواهی فوق کافی است ابتدا آقا و سپس خانم پذیرش شده و نهایتاً بر روی گزینه گواهی مرکز ژنتیک (Ctrl+j) کلیک شود. ابتدا یک پیش نمایش به کاربر نشان داده می شود. در صورت تایید، کاربر دستور پرینت گواهی زیر را می دهد.



باسمه تعالی

#### شبکه بهداشت و درمان شهرستان — آزمایشگاه مواد مخدر

شماره پذیرش : ۵  
تاریخ : ۸۹/۰۸/۱۸

**زوجہ**

بدین وسیله گواهی می شود :

از خانم	نگار جهاندار	فرزند	حسام
شماره شناسنامه	20165	آزمایش ادرار از	آلکالوتیدهای
تریاک به عمل آمد نتیجه تا این تاریخ		می باشد .	

شماره پذیرش : ۴  
تاریخ : ۸۹/۰۸/۱۸

**زوج**

بدین وسیله گواهی می شود :

از آقای	مهرداد علیمی	فرزند	مسعود
شماره شناسنامه	2014	آزمایش ادرار از	آلکالوتیدهای
تریاک به عمل آمد نتیجه تا این تاریخ		می باشد .	

#### \* توجه :

مدت اعتبار این برگه یکماه می باشد و بدون مهر پرسی اعتبار ندارد.  
نمونه ادرار فقط از نظر مورفین (مشتقات تریاک و هروئین) مورد آزمایش قرار گرفته و سایر داروها و مواد مخدر بررسی نشده است.

امضاء و مهر مسئول آزمایشگاه

تاریخ : ۸۹/۰۸/۱۸  
شماره :  
پیوست :

مرکز ژنتیک و مشاوره تالاسمی

زوج	زوجه
-----	------

بدین وسیله گواهی می شود :

آقای	مهرداد علیمی	فرزند	مسعود	متولد	1362	شماره شناسنامه	2014	صادره از
به آدرس :	اصفهان خ بزرگمهر خ هشت بهشت - ۰۹۱۳۲۶۷۸۹۸۱							
خانم	نگار جهاندار	فرزند	حسام	متولد	1364	شماره شناسنامه	20165	صادره از
به آدرس :	اصفهان خ ولیعصر - ۰۹۱۳۳۰۳۳۰۵۶							

۱- از نظر بتاتالاسمی بررسی شد و در کلاس های آموزشی پیش از ازدواج شرکت نمودند.

۲- واکسن توام زوجه تزریق شده است .

۳- تست VDRL انجام شد .

مهر و امضاء پزشک مشاوره تالاسمی

※نتایج آزمایشات تالاسمی (Ctrl+T)

برای پرینت گواهی فوق کافی است ابتدا آقا و سپس خانم پذیرش شده و نهایتا بر روی گزینه نتایج آزمایشات تالاسمی (Ctrl+T) کلیک شود. ابتدا یک پیش نمایش به کاربر نشان داده می شود. در صورت تایید ، کاربر دستور پرینت گواهی زیر را می دهد.



## مرکز بهداشت استان اصفهان

### مرکز تشخیص و مشاوره تالاسمی و آموزش های قبل ازدواج

محل الصاق  
عکس زوجه

محل الصاق  
عکس زوج

بدین وسیله گواهی می شود که :

آقای ..... مهرداد علیمی ..... فرزند ..... مسعود ..... و

خانم ..... نگار جهاندار ..... فرزند ..... حسام .....

با شماره پرونده

شماره :  
تاریخ :  
آزمایش VDRL زوج ..... می باشد .  
مسئول آزمایشگاه :  
امضاء :

شماره :  
تاریخ :  
آزمایش اعتیاد زوج ، صرفاً از نظر مواد مورفینی ..... می باشد .  
مسئول آزمایشگاه :  
امضاء :

شماره :  
تاریخ :  
دوره آموزش پیش از ازدواج را گذرانیده اند.  
مسئول آموزش :  
امضاء :

شماره :  
تاریخ :  
زوجه واکسن توأم ( دیفتري ، کزاز ) را دریافت نموده است.  
مسئول واکسیناسیون :  
امضاء :

شماره :  
تاریخ :  
نتایج آزمایشات تالاسمی زوج و زوجه با مشخصات ذکر شده در فوق به شرح ذیل می باشد :

HB:	HCT:	MCV:	MCH:	مرحله اول (آزمایشات از مرد):
HB:	HCT:	MCV:	MCH:	مرحله دوم (آزمایشات از زن):
				مرحله سوم و چهارم :

مسئول آزمایشگاه :  
امضاء :

\*آزمایش مواد مخدر (Ctrl+M)

برای پرینت گواهی فوق کافی است پس از پذیرش آقا ، بر روی گزینه آزمایش مواد مخدر (Ctrl+M) کلیک شود. ابتدا یک پیش نمایش به کاربر نشان داده می شود. در صورت تایید ، کاربر دستور پرینت گواهی زیر را می دهد.



## معاونت درمان

### آزمایشگاه تشخیص اعتیاد

جای عکس

شماره پذیرش: 4	تاریخ: هجدهم آبان هشتاد و نه
شماره ردیف: 89-08-00002	آقای: مهرداد علیمی
تاریخ تولد: ۱۳۶۲	نام پدر: مسعود
شماره شناسنامه: ۲۰۱۴	

از شخص مذکور آزمایش ادرار از آلکالوئیدهای تریاک به عمل آمده نتیجه تا این تاریخ **negative** می باشد.

توجه:

مدت اعتبار این برگه از تاریخ صدور یک ماه می باشد.

این برگه بدون مهر پرسی اعتبار ندارد.

نمونه ادرار فقط از نظر مرفین ( مشتقات تریاک و هروئین ) مورد آزمایش قرار گرفته و سایر داروها و مواد مخدر بررسی نشده است.

مسئول آزمایشگاه

## پذیرش آزمایشگاه

پس از پذیرش بیمار، با زدن کلید insert یا کلیک کردن بر روی سمت پذیرش آزمایشگاه به قسمت پذیرش آزمایشگاه رفته که به صورت پیش فرض آماده پذیرش می باشد. شماره پرونده در قسمت مربوطه نشان داده شده

است ، با فشردن کلید enter اطلاعات بیمار (وضعیت پذیرش ، بیمه، شماره پرونده ، نام ، فامیل ، شماره بیمه ، سن و جنس) در ویرایش های مربوطه نمایش داده می شود. در این هنگام برنامه به صورت پیش فرض آماده ویرایش شماره صفحه می باشد.

وارد کردن شماره صفحه دفترچه بیمه برای بیماری که به صورت سرپایی پذیرش شده است به دلیل اهمیت آن برای سازمانهای بیمه گر الزامی می باشد. به همین دلیل در نسخه ای که وضعیت بیمار سرپایی باشد اپراتور هنگام ثبت نسخه بدون درج شماره صفحه با پیغام "شماره صفحه خالی می باشد" روبه رو شده و برنامه اجازه ثبت نسخه را به کاربر نمی دهد.

در صورتی که یک مرکز تنها بیماران بستری را پذیرش کند یا هدف مرکز فقط پذیرش بیماران باشد (بدون تهیه لیست مورد تائید سازمانهای بیمه گر) می توان جهت تسریع کار اپراتور از طریق منوی آماده سازی ، زیر منوی تنظیمات ، گزینه اجباری نبودن شماره صفحه دفترچه را انتخاب نمود. در این صورت ثبت نسخه بدون درج شماره صفحه هیچ اشکالی نخواهد داشت.

پس از ورود شماره صفحه و فشردن کلید enter مان نما به گزینه بخش رفته و آماده دریافت اطلاعات این قسمت می شود. تکمیل این قسمت منوط به پذیرش بیمار به صورت بستری می باشد. اگر در ویرایش بخش کلید page down انتخاب شود جدولی از بخش هایی که از قبل در سیستم تعریف شده نمایش داده می شود که کاربر می تواند بخش مورد نظر را انتخاب نماید.



نکته :

در صورت تعدد بخش های تعریف شده این فرم امکان جستجو به کاربر داده که باعث سهولت کار اپراتور می شود.

## بخش های بیمارستان (Shift+P)

جهت تعریف ، حذف و ویرایش بخشهای بیمارستان کافی است از منوی اطلاعات سیستم سرپایی ، زیرمنوی بخشهای بیمارستان را انتخاب نمایید.

جدید (f1):

برای تعریف یک بخش جدید کافی است دکمه جدید یا کلید میانبر f1 را انتخاب نمایید. در این صورت کد بخش به صورت اتوماتیک توسط برنامه در ویرایش مربوطه نمایش داده می شود. تنها کافی است کاربر عنوان بخش جدید را وارد کرده و سپس گزینه این بخش فعال می باشد را انتخاب نماید. پس از طی مراحل فوق دکمه ذخیره یا کلید میانبر enter را انتخاب نمایید. بخش جدید در لیست اضافه می گردد.

نکته :

در بعضی از مواقع بخشی تعریف شده است که در حال حاضر فعال نمی باشد. پس به جای حذف بخش فوق کافی است بخش را انتخاب کرده و گزینه این بخش فعال می باشد را از حالت انتخاب خارج نمایید.

ویرایش (ctrl+f4):

اگر عنوان یا فعالیت یک بخش اشتباهها وارد شده باشد جهت ویرایش کافی است ابتدا بخش مورد نظر را انتخاب کرده ، پس از نمایش اطلاعات ، اصلاحات لازم را انجام داده و سپس دکمه ویرایش یا کلید میانبر ctrl+f4 را انتخاب نمایید.

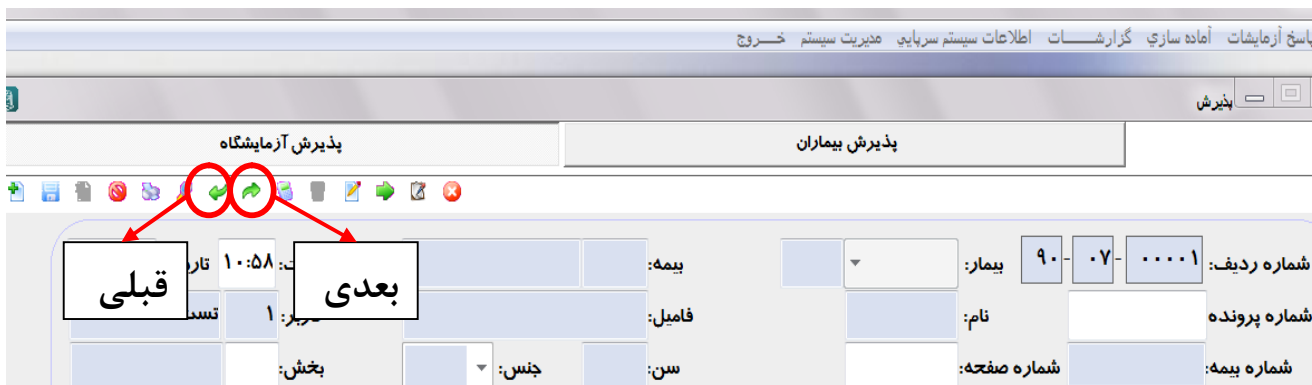
حذف (f3):

برای حذف یک بخش ابتدا بخش مورد نظر را انتخاب کرده ، سپس دکمه حذف یا کلید میانبر f3 را انتخاب نمایید.

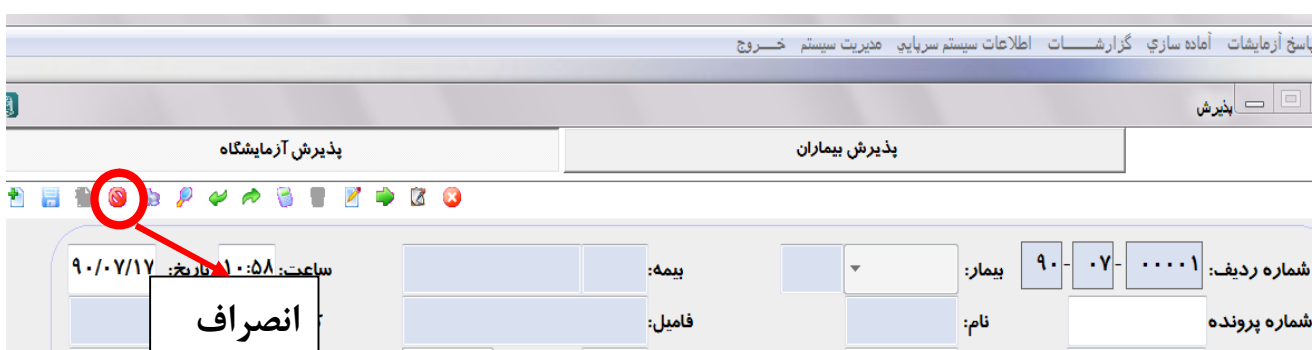
خروج (Esc):

برای خروج از فرم کلید خروج یا کلید میانبر Esc را انتخاب نمایید.

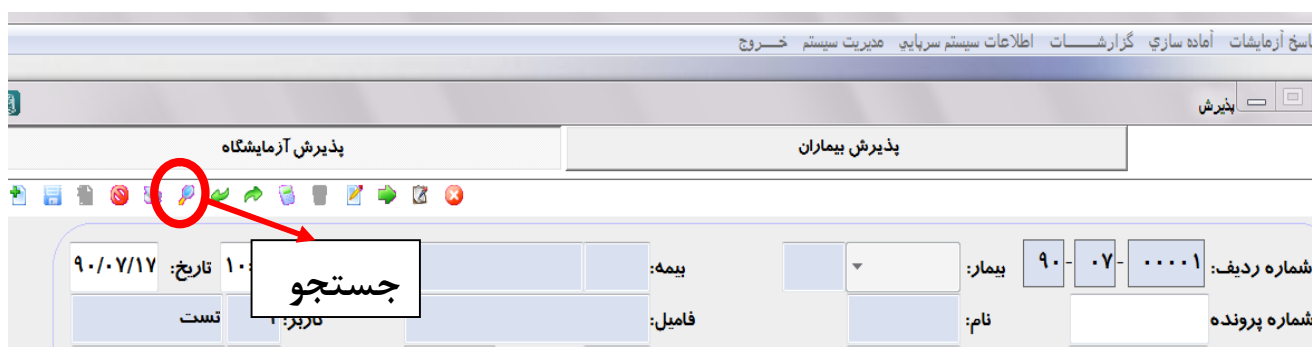




در صورتی که بخواهیم با داشتن شماره ردیف بیمار اطلاعات و آزمایشات مربوط به آن را بیاوریم کافی است دکمه انصراف را کلیک کرده و سپس شماره ردیف از حالت Read only خارج شده و به صورت مربعی سفید رنگ در می آید که با زدن شماره ردیف مربوطه می توان اطلاعات بیمار را نمایش داد.



- امکان جستجو به دو صورت وجود دارد .
- ۱- جستجوی بیماران پذیرش
  - ۲- جستجوی آزمایشات



جستجو می تواند بر اساس اطلاعات شخص، شماره پرونده و بیمه یا تاریخ پذیرش باشد. همچنین در سمت چپ صفحه میتوان یکی از گزینه های همه بیماران، بستری یا سرپایی را انتخاب کرد.

پس از انتخاب شخص یا آزمایش مورد نظر از میان نتایج جستجو با زدن کلید f2 یا کلیک بر روی گزینه نمایش،اطلاعات نمایش داده می شود.

در این قسمت گزینه مربوط به نمایش در لیست بیمه وجود دارد که در صورتیکه به هر دلیلی لازم نباشد این بیمار در لیست بیمه نمایش داده شود تیک مربوط به آن برداشته می شود.

در صورتیکه بیمار به هر نحوی مشمول تخفیف می گردد با فشردن کلید page down در قسمت مربوطه در صفحه پذیرش آزمایشگاه اقدام به انتخاب عنوان تخفیف دهنده نمایید پس از تعیین نام تخفیف دهنده ، مبلغ تخفیف در قسمت مخصوص به آن به ریال نوشته میشود. جهت معرفی تخفیف دهنده جدید از منوی اطلاعات سیستم سرپایی، تخفیف دهنده را معرفی نمود و به آن کد اختصاص داد.



به منظور وارد کردن پاسخ آزمایشات، گزینه پاسخ را از پاسخ آزمایشات انتخاب نموده و پس از انتخاب گزینه "بر اساس نام بخش" دکمه F2 را فشرده یا گزینه نمایش را کلیک کنید. با جستجوی افراد پذیرش شده می توان پاسخ آزمایشات مربوط به هر فرد را وارد کرد.

در منوی پاسخ آزمایشات در قسمت پاسخ با زدن شماره ردیف اطلاعات بیمار نمایش داده می شود و کلیه آزمایشات به صورت کلی و یا به تفکیک بخش (بنا به انتخاب کاربر) نمایش داده می شود در این قسمت زیر مجموعه های هر آزمایش نیز در بخش مربوطه نمایش داده میشود که امکان درج پاسخ برای آنها را مقدور می نماید .

آزمایشات هر بخش با تفکیک رنگ مشخص گردیده است . در این قسمت از امکاناتی مانند اصطلاحات برای درج پاسخها استفاده می کنیم به طور مثال نیاز به تایپ پاسخهای روتین نیستیم بلکه با یک **short key** می توان پاسخها را خلاصه کرده و با زدن **#3** بتوان **NE** یا **POS** بودن آزمایش را مشخص کرد .

همچنین قبل از درج هر پاسخ ابتدا می توان جواب تمام آزمایشات را به صورت نرمال انتخاب کرده و هر کدام لازم بود تغییر داده شود .

امکان یادداشت در انتهای جواب وجود دارد .

همچنین در هر قسمت می توان از نتیجه جوابهای فصلی چاپ گرفت با این پیش فرض که در صورت عدم تکمیل کلیه آزمایشات آلام داده می شود.

برای میکروبی امکان ثبت آنتی بیوتیک ها وجود دارد.



وضعیت هر پاسخ مشخص است که چاپ شده و یا .....  
می توان با کلید Spase آزمایشات خاص را انتخاب کرده سپس با زدن تیک چاپ آزمایشات انتخاب شده  
فقط از آنها پرینت گرفت.  
همچنین مرتبه چاپ نیز مشخص است .

## آماده سازی

در این قسمت وارد کردن اطلاعات اولیه نرم افزار بوده که مطابق عکس روبرو لیست شده است.

آماده سازی	
Ctrl+F1	تعریف آزمایشات
Ctrl+F2	تعریف پانلها
Ctrl+F4	تعریف برگه کار- بخشها
Ctrl+F5	تعریف آنتی بیوتیکها
Ctrl+F6	تعریف اصطلاحات
Ctrl+F7	تعریف پزشک
Ctrl+F9	تعریف زیر مجموعه های هر آزمایش
Ctrl+F10	تعریف نام بخشهای آزمایشگاه
Ctrl+F11	تعریف نام برگه کار آزمایشات
	تعریف استثنائات بیمه و سرویس
Ctrl+F12	تعریف برگه کار- آزمایشات
F6	تنظیمات
F7	تعریف روزهای تعطیل
F8	تعریف ماه کاری
F9	ماه قبل
F10	ماه بعد
	تنظیم LDL, HDL
	به روز رسانی شماره ردیف
	تعریف معرفی کننده
	افزایش درصدی تعرفه ها

## تعریف آزمایشات

تعریف آزمایشات

GTT Urine Suger (30 min)	* نام آزمایش :	<input style="width: 80%;" type="text" value="۷۰"/>	* کد آزمایش :
GTT U30	علامت اختصاری :	<input style="width: 80%;" type="text"/>	واحد اندازه گیری :
<div style="border: 1px solid gray; height: 40px; width: 100%;"></div>	کد بین المللی :	<input style="width: 80%;" type="text" value="0"/>	* بخش :
<div style="border: 1px solid gray; height: 20px; width: 100%;"></div>	جواب نرمال :	<input type="checkbox"/> بیوشیمی	* کد قبلی آزمایش :
<div style="display: flex; justify-content: space-between;"> <div style="border: 1px solid gray; width: 40%; height: 20px;"></div> <div style="border: 1px solid gray; width: 40%; height: 20px;"></div> </div>	حد پایین :	<input type="checkbox"/> Microscopic	*
<div style="display: flex; justify-content: space-between;"> <div style="border: 1px solid gray; width: 40%; height: 20px;"></div> <div style="border: 1px solid gray; width: 40%; height: 20px;"></div> </div>	حد بالا :	<input checked="" type="checkbox"/> آزمایش فعال است	غیرطبیعی
<div style="display: flex; justify-content: space-between;"> <div style="border: 1px solid gray; width: 40%; height: 20px;"></div> <div style="border: 1px solid gray; width: 40%; height: 20px;"></div> </div>	حد پایین :	<input type="checkbox"/> حد غیر قابل قبول	نرخ تعرفه :
<div style="border: 1px solid gray; width: 100%; height: 20px;"></div>	نرخ مازاد :	<input type="checkbox"/> آزمایش زیرمجموعه دارد	*
<input type="checkbox"/> آزمایش زیرمجموعه میکروبیشناسی است	کد سرگروه :	<input style="width: 80%;" type="text"/>	انجام دهنده آزمایش :
<div style="border: 1px solid gray; width: 100%; height: 20px;"></div>	*	<input style="width: 80%;" type="text"/>	*

Ctrl+p چاپ

(F1) جدید

(F2) ذخیره

مهمترین قسمت مربوط به امکانات تعریف آزمایشات است.

در این قسمت با زدن کد آزمایش ، نام و بخش می توان یک آزمایش را ثبت نمود البته می توان علامت اقتصادی برای آزمایش تعیین نمود همچنین کد بین المللی در صورت کار با بیمه ها الزامی است . می توان رنج پاسخ نرمال را برای آزمایشی تعیین نمود تا در پاسخ نشان داده شود. همچنین وضعیت آزمایشی که فعال است یا خیر ، می توان حد غیر طبیعی و یا حد غیر قابل قبول برای آزمایشی را معلوم ساخت که در این صورت در پاسخ به صورت  $H^*$  و یا  $L^*$  نمایش داده می شود. نرخ تعرفه و نرخ آزاد برای هر آزمایش قابل تعریف است. آزمایش اگر دارای زیر مجموعه باشد در این قسمت تیک میخورد و کد سرگروه آن درج می گردد همچنین اگر زیر مجموعه میکروب شناسی باشد بایستی مشخص گردد .

تعریف زیر مجموعه آزمایش

در این قسمت آزمایشهایی که دارای زیر مجموعه هستند بایستی زیر مموعه های آن وارد گردد تا در پایین بتوان برای آنها پاسخ زد مثل UA که دارای زیر مجموعه هایی می باشد.

## تعریف پانلها

هر پانل یک دسته آزمایش خاص میباشد که به صورت روتین با هم انجام می شود.

## تعریف برگه کار

وظایف هر یک از بخشها در برگه کار مخصوص به آن قابل تعریف میباشد. در برگه کار هر بخش، آزمایشات روتین آن بخش قابل درج میباشد.

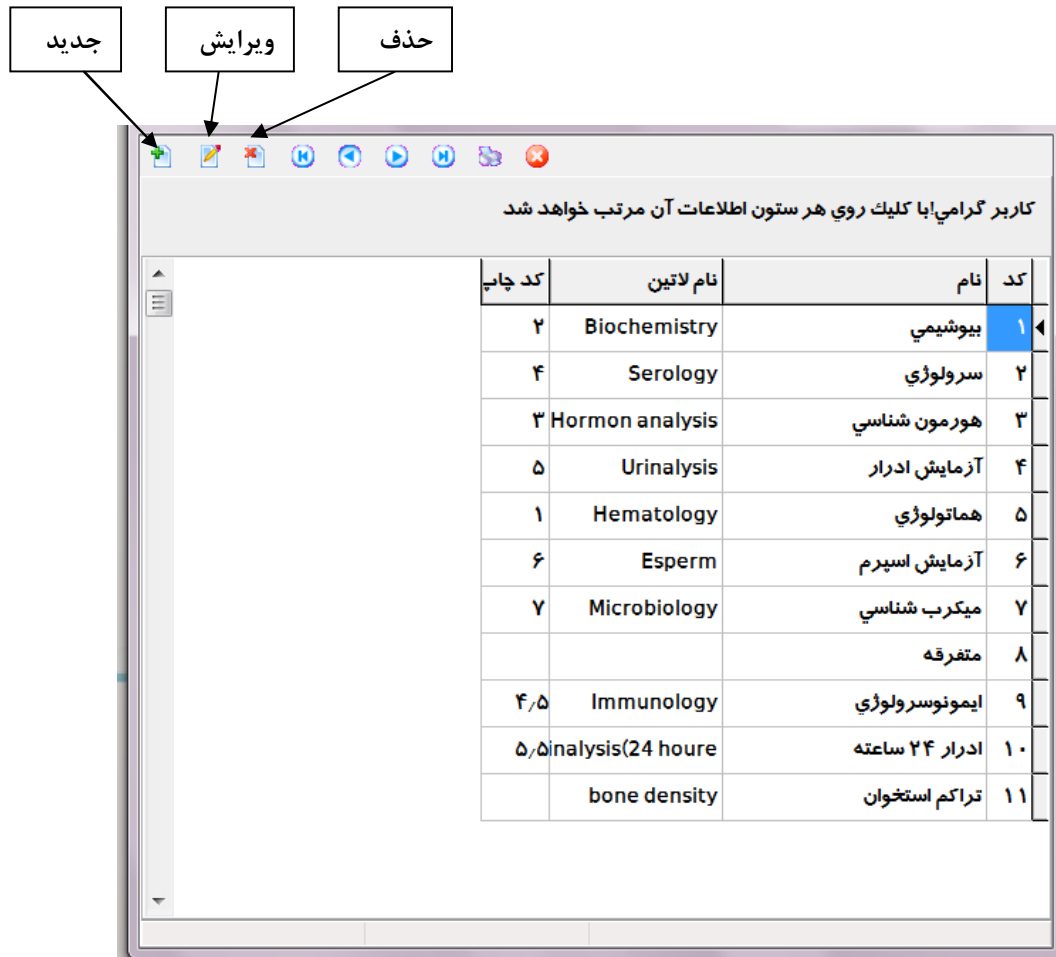
## تعریف آنتی بیوتیک ها

به منظور تعریف آنتی بیوتیک با کلید های مکان نما (فلش ها) یک ردیف جدید پس از آخرین ردیف اضافه نموده و آنتی بیوتیک مربوطه را تعریف می نمایند. پس از تعریف با زدن کلید Esc صفحه بسته میشود.

## تعریف اصطلاحات

این اصطلاحات همانند کلیدهای میانبر عمل میکنند به عنوان مثال #1 برای جواب مثبت یا positive تعریف شده است. بنابراین هرگاه در قسمت جواب مربوط به یک آزمایش عبارت #1 تایپ شود، جواب positive در آن قسمت قرار میگیرد و نیازی به باز کردن صفحه اصطلاحات، انتخاب و وارد کردن عبارت مورد نظر نمیشود. کلید Esc پنجره تعریف اصطلاحات را می بندد.

تعریف نام بخشهای آزمایشگاه و تعریف نام برگه کار آزمایشات در این دو قسمت روش کار مشابه می باشد. با زدن دکمه جدید، مورد جدید تعریف میشود. در صورت نیاز به حذف یا اصلاح هر مورد، از کلید های حذف و ویرایش می توان استفاده کرد. قابل ذکر است بسیاری از موارد فوق در سیستم به صورت پیش فرض تعریف شده است.



## تعریف پزشک

این قسمت برای تعریف پزشکان استفاده میشود. با وارد کردن نام، نام خانوادگی، شماره نظام پزشکی و گروه پزشکی، می توان یک پزشک را تعریف نمود. در هنگام وارد کردن اطلاعات آزمایش از پزشکان تعریف شده در این قسمت می توان نام پزشک را در برگه پذیرش بیمار وارد کرد.

## تعریف زیر مجموعه های هر آزمایش

زیر مجموعه ها مواردی هستند که پس از انجام یک آزمایش مشخص می شوند. مواردی مثل W.B.C یا R.B.C و ... در این قسمت ابتدا بایستی آزمایش را مشخص نمود برای اینکار در جعبه مقابل آزمایش ابتدا کلید page down را فشار دهید سپس از لیست آزمایشات نمایش داده شده، آزمایش مورد نظر را انتخاب

کرده و با انتخاب کردن و زدن دکمه اینتر یا کلیک کردن بر روی دکمه تایید آزمایش انتخاب می شود. برای تعیین زیر مجموعه های آزمایشات نیز همین کار را در قسمت زیر مجموعه ها انجام دهید. برای حذف هر یک از زیر مجموعه ها پس از انتخاب آن از جدول پایین صفحه، دکمه حذف را کلیک نمایید.

تعریف نام بخشهای آزمایشگاه و برگه کار آزمایشات در این دو قسمت میتوان بخشهای آزمایشگاه و برگه کارها را تعریف نمود. دکمه های بالای صفحه در شکل زیر معرفی شده اند.

## **تعریف استثنائات بیمه و سرویس**

ابتدا با کلیک بر روی سرویس مورد نظر در ستون سمت راست و انتخاب بیمه در ستون سمت چپ، موارد مورد نظر مشخص میشود. در مرحله بعد موارد مورد نظر مانند تعرفه، فرانشیز و ... وارد شده و گزینه ذخیره کلیک می شود.

## **تعریف روزهای تعطیل**

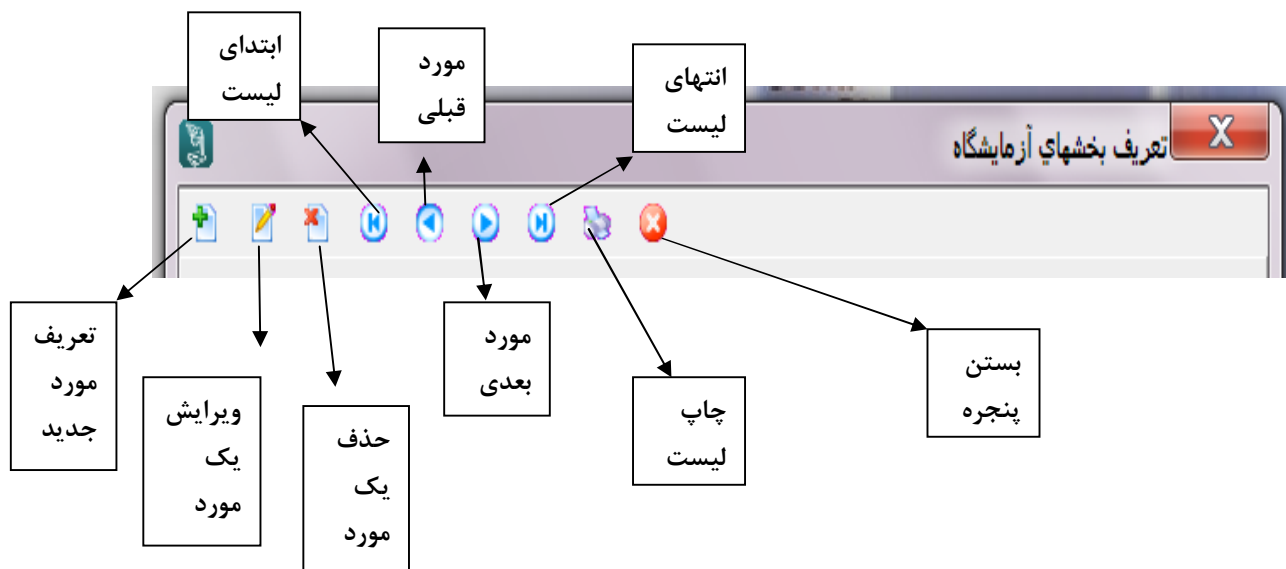
برای افزودن روز تعطیل ابتدا به انتهای لیست رفته و با کلید مکان نمای پایین (فلش رو به پایین) یک ردیف جدید به انتهای لیست اضافه کرده و تاریخ روز تعطیل مورد نظر را به آن اضافه میکنیم.

## **ماه قبل و ماه بعد**

این دو گزینه برای برگرداندن تاریخ نرم افزار به ماه های قبل و بعد میب اشد. این کار صرفاً جهت راحت تر کردن کار با سیستم برای ماه های قبلی و بعدی میباشد. ماه جاری سیستم و ماه انتخاب شده در نوار ابزار پایین صفحه نشان داده شده است.

## **فرم تغییر تعرفه آزمایشگاه**

به منظور تغییر مقدار درصدی افزایش تعرفه که به صورت دوره ای توسط سازمانهای بیمه گر اعلام می شود به کار رفته و هزینه آزمایشات را تغییر می دهد.



## تنظیمات

در قسمت تنظیمات، میتوان تنظیمات پیش فرض برگه های فیش آزمایشگاه و جواب آزمایشگاه را تنظیم کرد. منظور از سر صفحه، قسمت بالایی صفحه و منظور از پاصفحه قسمت های پایین صفحه میباشد. همچنین بسته به نوع پرینتر و عوامل مختلف اداری و کاری می توان محل دقیق موارد نوشته شده بر روی فیش را تنظیم کرد. برای اینکار دکمه ویرایش در بالای صفحه را کلیک نمایید و تنظیمات دلخواه را انجام داده و ذخیره نمایید.

## تعریف روزهای تعطیل:

در طول سال تعدادی از روزها به صورت تعطیل رسمی اعلام می شود. گاهی به دلایلی مناطقی از کشور به صورت موردی تعطیل میشود. معرفی تاریخ روزهای تعطیل طول سال به نرم افزار، در تعیین روزهای کاری و تعیین تاریخ تحویل جواب آزمایشات موثر می باشد.

## تنظیم HDL و LDL

با انتخاب ایم گزینه، نرم افزار به صورت اتوماتیک فرمولهای محاسبه این دو مقدار را تنظیم میکند.

## گزارشات

برای تهیه گزارش لیست بیمه ابتدا پس از قرار گرفتن مکان نمای موس در مربع مقابل بیمه و فشردن کلید page down، بیمه مورد نظر را انتخاب و با فشردن کلید اینتر نام و کد آن وارد قسمتهای مربوطه میشود. پس از آن بازه زمانی مورد نظر و ترتیب قرار گرفتن اطلاعات مشخص میشود. برای حذف یک ردیف از لیست بیمه پس از تهیه لیست بیمه، ابتدا ردیف مربوطه را انتخاب کرده و سپس با فشردن کلید F6 یا کلیک گزینه حذف، آن ردیف را حذف نمایید. برای تهیه دیسکت بیمه پس از فشردن کلید دیسکت بیمه، بایستی مسیر ذخیره سازی فایل دیسکت بیمه را در پنجره باز شده مشخص کنید.

## اطلاعات سیستم سرپایی

## تخفیف دهنده

به منظور تعریف مراکز، سازمانها و نهاد های قابل قبول می پردازد که بیماران معرفی شده از طرف آنها مشمول تخفیف می گردند. با دادن کد و عنوان تخفیف دهنده معرفی میشود. با استفاده از گزینه "این تخفیف دهنده فعال میباشد" میتوان فعال بودن و قابل قبول بودن یک تخفیف دهنده را در سیستم تایید یا رد کرد. دکمه ذخیره برای ذخیره کردن اطلاعات، و حذف و ویرایش در مواقع لزوم استفاده می شود.

## سازمانهای بیمه گر

ابتدا با زدن دکمه جدید به تعریف سازمان بیمه گر پرداخته و سپس در حالیکه بیمه تعریف شده در ستون سمت راست انتخاب شده در ستون سمت چپ با دو بار کلیک کردن در قسمت درصد تعهد، به تعیین میزان و بازه زمانی مربوط به بیمه وارد می شود و با زدن دکمه ذخیره، ذخیره می شود. کد سازمان بیمه گر همان کدی است که سازمانهای بیمه کننده به آزمایشگاه می دهند.

## بخش های بیمارستان

جهت تعریف بخشهای بیمارستان استفاده می شود. فعال بودن یا نبودن با گزینه مشخص شده در صفحه قابل ویرایش میباشد.

مدیریت سیستم

کاربر جدید

در یان قسمت با وارد کردن تمامی اطلاعات خواسته شده کاربر جدید تعریف می شود. سطح دسترسی کاربر به بخشهای مختلف نرم افزار با تیک زدن (کلیک کردن) گزینه های مشخص شده تعیین می گردد.

تغییر رمز عبور

با وارد کردن کد کاربر، رمز عبور قدیم و رمز عبور جدید رمز عبور تغییر میابد.

## تهیه پشتیبان از اطلاعات

این پشتیبان یک کپی از تمامی اطلاعات سیستم تهیه می کند و در فایل ومسیری که برای آن مشخص می شود ذخیره میشود. پشتیبان بایستی به صورت مرتب و حداقل هفته ای یک بار تهیه شود و در مکانی امن به جز سیستم که نرم افزار بر روی آن نصب شده است نگهدار شود. در صورت بروز هر گونه مشکل احتمالی سخت افزاری و نرم افزاری می توان اطلاعات سیستم را از طریق فایل پشتیبان بازیابی کرد. لازم به ذکر است صرفا اطلاعاتی قابل بازیابی است که در زمان تهیه فایل پشتیبان در سیستم ثبت شده بودند. به عبارتی فایل پشتیبان حاوی کلیه اطلاعات سیستم تا لحظه ای است که از آن پشتیبان گیری می شود.

بازیابی ساختار جداول

پس از هر بار تهیه فایل اجرایی برنامه، تغییراتی در ساختار بانک های اطلاعاتی رخ میدهد. برای اعمال این تغییرات پس از هر بار نصب فایل اجرایی جدید، ابتدا بازیابی ساختار جداول را انجام دهید. بسته به حجم اطلاعات سیستم، این کار عملی زمان بر است.